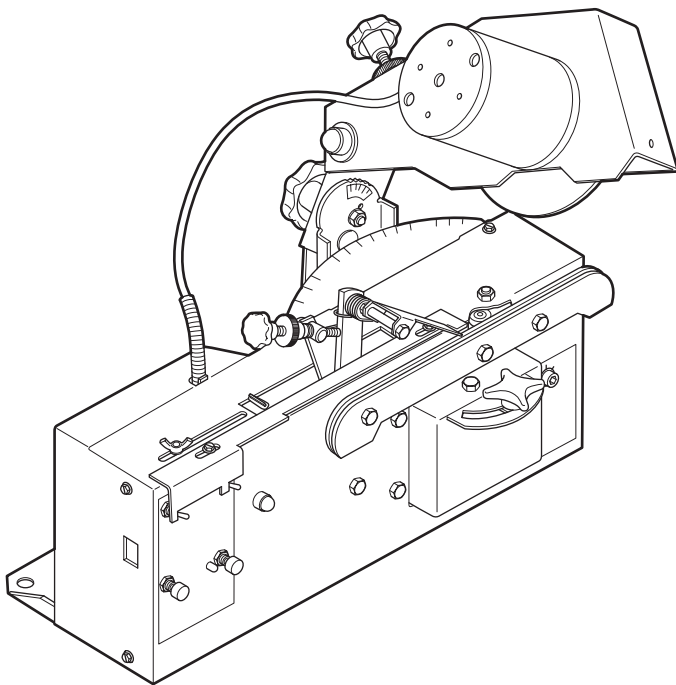


Sliprobot L1



Bruksanvisning

Läs igenom bruksanvisningen noggrant och förstå innehållet innan du använder maskinen.

INNEHÅLLSFÖRTECKNING

INNEHÅLLSFÖRTECKNING	2
ALLMÄNT.....	3
BESKRIVNING AV ANVÄNDNINGSSOMRÅDE	3
SYMBOLER.....	4
VARNINGSMÄRKEN	4
SÄKERHETSFÖRESKRIFTER.....	5
MOTORDATA Sliprobot L1.....	5
STRÖMANSLUTNING	6
FUNKTIONER	7
INSTALLATION AV SLIPMASKINEN	8
STRÖMANSLUTNING	8
SKÄRVINKEL.....	8
SLIPVINKELN	8
CENTRERING AV SLIPSKIVA	9
PROVSLIPA	9
SLIPNING AV SKÄRLÄNKAR.....	10
VID DUBBELLÄNK GÖR SOM FÖLJER	11
SLIPINSTÄLLNING	12
SLIPNING AV UNDERSTÄLLNINGSKLACKAR, “ryttare”	13
UNDERHÅLL.....	14
BYTE AV SLIPSKIVA	14
INSTÄLLNINGAR OCH SERVICE	15
FELSÖKNING	16
EG FÖRSÄKRAN OM ÖVERENSKOMMELSE.....	19
ENKLA TIPS.....	20

Bildavvikelser kan förekomma men informationen är alltid korrekt.

ALLMÄNT

Denna bruksanvisning beskriver utförligt hur kedjeslipmaskinen skall användas, skötas och hur tillsyner skall utföras. Den beskriver även vilka åtgärder som skall vidtagas för maximal säkerhet, hur säkerhetsdetaljerna är utformade och fungerar, samt deras kontroll och tillsyn med eventuella reparationer som följd.

OBSERVERA!

Avsnittet som behandlar säkerhet skall läsas och förstås av alla som installerar, använder eller reparerar kedjeslipmaskinen.

Bruksanvisningen omfattar installation, användning och de olika underhålls- åtgärder som kan utföras av operatören. Mera genomgripande service eller felsökning skall utföras av återförsäljarens servicepersonal. Bruksanvisningen beskriver alla nödvändiga säkerhetsdetaljer och skall läsas och förstås av användaren innan kedjeslipmaskinen monteras. I denna bruksanvisning och på kedjeslipmaskinen förekommer symboler och varningsmärken som visas på denna sida.

Om någon varningsdekal på kedje- slipmaskinen blivit deformerad eller sliten skall en ny monteras fortast möjligt för att säkerställa största möjliga säkerhet vid användandet av kedjeslipmaskinen.

BESKRIVNING AV ANVÄNDNINGSSOMRÅDE

Maskinen är avsedd att slipa skärande sågkedjor som exempelvis förekommer på motorsågar och kedjesågverk.

Maskinen kan slipa skärtanden på kedjor och ryttare, dess funktion är automatisk.

Maskinen ska användas inomhus.

Maskinen drivs med 12 Volt.

SYMBOLER

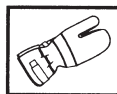
Läs noga igenom denna bruksanvisning och se till att du har förstått innehållet innan du använder kedjeslipmaskinen.



Ögonskydd skall användas.



Skyddshandskar skall användas.



VARNINGSMÄRKEN



Lakttag försiktighet



Risk för skärskador.



Rotationsriktning

SÄKERHETSFÖRESKRIFTER

Placera maskinen på en plats fri från regn och fukt.

Platsen ska vara väl upplyst.

Maskinen får ej placeras i närheten av gas, vätskor eller material som kan ta eld eller explodera.

Ingrepp i maskinen får bara göras av servicemontör.

För att undvika misstag vid slipning är det av största vikt att förstå hur slipmaskinen fungerar.

Läs instruktionsboken noga innan du börjar slipa med maskinen.

Använd alltid skyddshandskar och skyddsglasögon.

Kontrollera alltid slipskivornas kondition.

Spräckta, vibrerande eller vobblande slipskivor ska kasseras.

För att inte få några driftstörningar se till att hålla maskinen ren från slipdamm.

MOTORDATA Sliprobot L1

Slipmotor

Spänning: 12 Volt

Varv : 2800 r/min

Perferihastighet : 22 m/s

Effekt: 90 Watt

Strömstyrka: 7,5 A

Slipskiva: 150x4x16 mm

Säkring: Automatsäkring typ ptc

Maskin 9 kg

Maskinens storlek:L370xB300xH350 mm

Arbetsspänning: Min 12 Volt, Max 14 Volt

STRÖMANSLUTNING

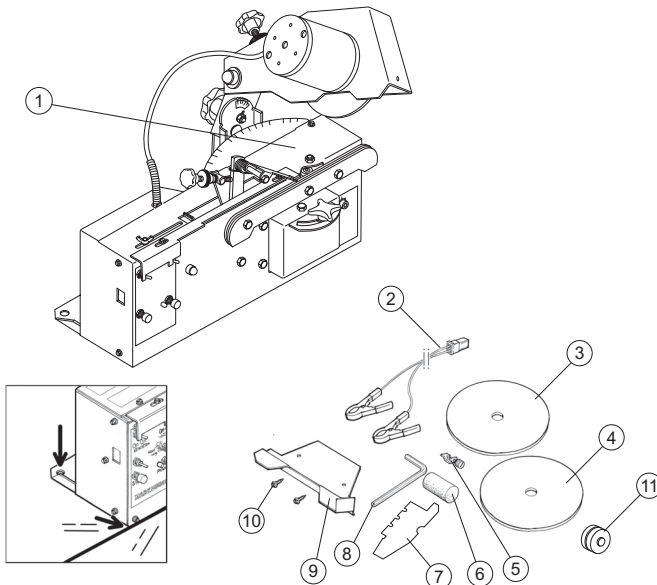
För att få bästa effekt skall bör maskinen anslutas med bilbatteri 12 volt (max 12-14 volt, min 9 ampere).

OBSERVERA!

Placera batteri.

Försäkra dig om att batteriklämmorna är kopplade till rätt poler på batteriet.

Placera batteriet så det ej kan komma gnistor från slipen på batteriet.

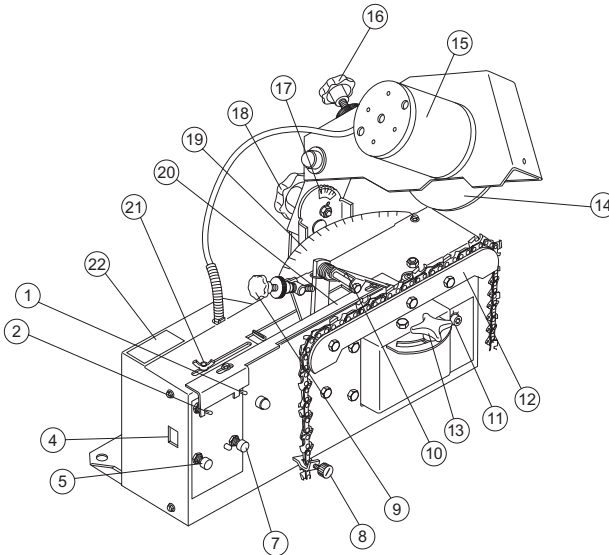


1. Slipmaskin
2. Kablage för batteri
3. Slipskiva 150x4x16
4. Slipskiva 150x6x16
5. Stopplämma

6. Profilsten
7. Profilmall (transportstöd)
8. Insexnyckel
9. Slipskydd
10. Plåtskruv x 2
11. Kedjehjulsvikt

FUNKTIONER

1. Starta slipmotor.
2. Start automatik.
4. Inkoppling av ström (12-14 Volt =DC) in.
5. Stopp knapp.(Nollspänningsbrytare. När spänningen bryts måste maskinen startas manuellt)
7. Ström på.
8. Stopplämma
9. Skärtandens längd inställnings justering.
10. Kedjeframmataranordning.
11. Centrerering av längd mellan höger och vänster skärtand.
12. Kedjelinjaler.
13. Justering av slipvinkel 0°- 35°.
14. Slipskiva.
15. Slipmotor.
16. Djupjustering av slipskiva.
17. Gradskala visar slipvinkel 90°- 50°.
18. Vred för justering av slipvinkel 90°- 50°.
19. Gradskala visar slipvinkel 0°- 35°.
20. Stopp arm
21. Slaglängdsjustering
22. Symboler



INSTALLATION AV SLIPMASKINEN



Maskinen får ej placeras i närheten av gas, vätskor eller material som kan ta eld eller explodera.

Montera maskinen på bänk eller stativ.

OBSERVERA!

Maskinen ska vara ordentligt fastsatt. 1

Maskinen ska sitta kant i kant med bänken eller ca 1-5 mm utanför i framkant. 2

STRÖMANSLUTNING

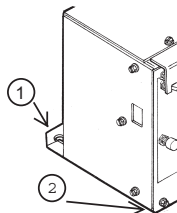
För att få bästa effekt skall bör maskinen anslutas med bilbatteri 12 volt men kan också köras med batteriladdare eller annan spänningsomvandlare 12- max15 volt (min 10 ampere).

Anslut medföljande kablage med kontakt till slipmaskinens kontakt.

Anslut den röda kabeln till + och den svarta till -.

Om kablarna växlas fungerar ej slipmaskinen.

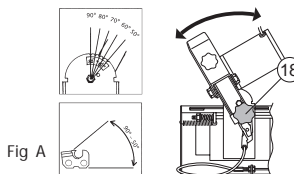
Kontrollera att rotationsriktningen stämmer med pilen på slipskyddet.



Slipskivan får ej vara igång under inställning av slipmaskinen. Inkommande ström måste alltid brytas vid dessa arbeten.

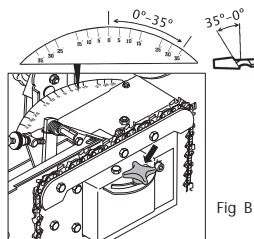
SKÄRVINKEL

Skärvinkeln kan ändras mellan 90° och 50° grader. Lossa vred 18. Vrid sliphuvudet till rätt gradmarkering och dra åt vredet. Fig A.



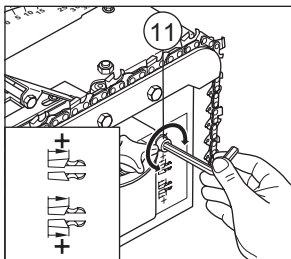
SLIPVINKELN

Slipvinkeln kan ställas från 0°-35°. Om du vill ändra, lossa vredet. Vrid sliphuvud till önskad vinkel på gradskalan. Dra åt vredet. Fig B.



CENTRERING AV SLIPSKIVA

Om höger och vänster skärlänkar blir olika långa vid slipning justeras det med justerskruv, 11. Vid justering av justerskruv så minskas respektive ökar längden på inre och yttre skärlänk.



Var beredd på att stoppa maskinen om något skulle gå snett vid provslipning.



Kontrollera att slipskivan ej har några sprickor samt att den sitter fast på axeln. Stoppa genast slipskivan om onormala vibrationer uppstår.

PROVSLIPA

Provkör, maskinens olika funktioner och studera maskinens rörelser. Stoppa alltid maskinen när sliphuvudet är i sitt övre läge, då är kedjelinjalerna "upplåsta" och kedjan är fri. När du har provkört maskinen och känner dig bekant med den kan du lägga i en kedja. Provslipla nu en kedja enligt anvisningarna i kapitel Slipning av skärlänkar. Använd för säkerhets skull en gammal kedja.

SLIPNING AV SKÄRLÄNKAR



Använd skyddshandskar vid all hantering av sågkedjor. Risk för skärskador.

Med manuell eller automatisk avstängning. Maskinen kan stannas manuellt utan stoppklämma efter utförd slipning eller som nedan beskrivet med stoppklämma.

Aktivera Ström på (Power in) brytare 7

Starta endast slipmotorn med brytare 1.

Profilera slipskivan för den kedjetyp som skall slipas enligt Fig H med profilsten 7. Kontrollera med profilmall 6.

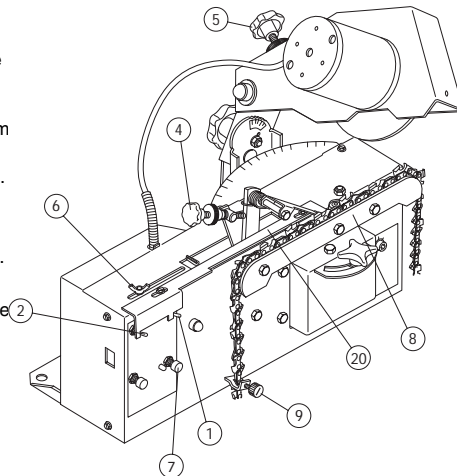
Stanna slipmotorn med brytare 1.

Lägg i den kedja som skall slipas, mellan kedjelinjalerna 8.

Drag runt kedjan för hand och kontrollera att den löper fritt i kedjelinjalerna. Samt om kedjan har "dubbellänkar" och inte några grader på drivlänkarna eller är skadad.

OBSERVERA! Vid dubbellänk se instruktion med dubbellänk.

- Kontrollera att slyphuvudet står i rätt vinkel mot tanden.
- Starta automatiken med brytare 2.
- Ställ in rätt slaglängd med vingmutter 6. För den kedja som skall slipas.
- Grovinställ slipdjupet med ratt 5.
- Grovinställ sliplängd med ratt 4.
- Starta slipmotor med brytare 1.
- Fin justera slipdjupet med ratt 5.
- Fin justera sliplängd med ratt 4.
- Stanna automatiken med brytare 2 och slipmotorn med brytare 1.
- Sätt sen fast klämman 9. se Fig F, efter den första eller andra senast slipade skärtanden.
- Låt maskinen gå ett varv till klämman 9. Fig F. Stannar maskinen mot stopparmen 20.



VID DUBBELLÄNK GÖR SOM FÖLJER

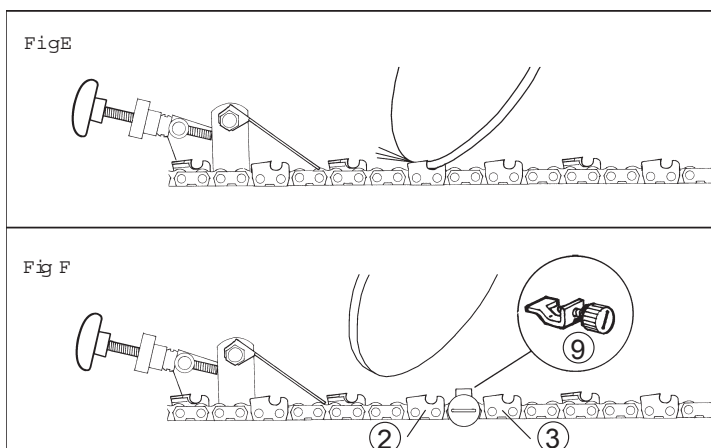
Slipa den andra 2. (Fig E) av de två på samma sida sittande länkarna, dubbellänkarna 2.3.

Stanna automatiken med brytare 2.

Sätt fast klämman 1 (Fig F) mellan de två dubbellänkarna 2.3.

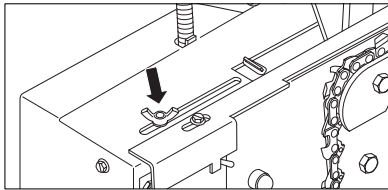
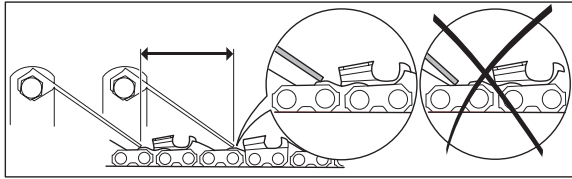
Starta automatiken med brytare 2 och slipmotor med brytare 1.

Låt maskinen gå ett varv till klämman 9 (Fig F). Stannar maskinen med stopparmen 20.

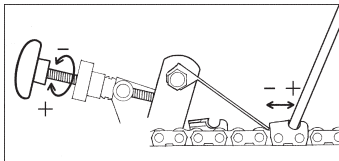


SLIPINSTÄLLNING

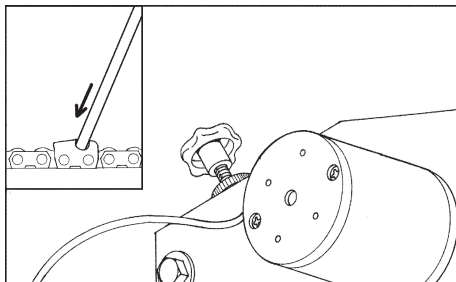
Slaglängdsinställningen mellan skärlänkarna.
(Lossa vingmuttern skjut den till höger som ger en kortare slaglängd)



Skär tandens längd inställning justeras. (Medurs=kortare skärtand)



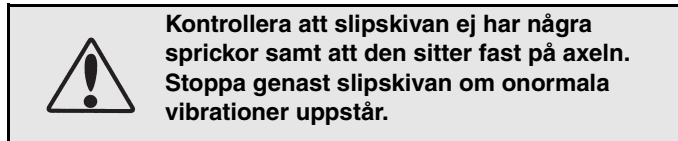
Djupjustering av slipskiva. (Moturs=Djupare slipning i skärtand).



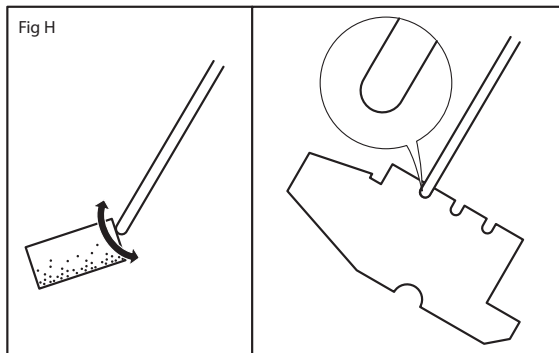
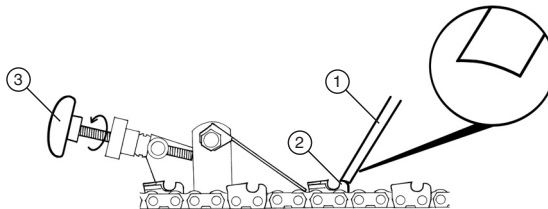
SLIPNING AV UNDERSTÄLLNINGSKLACKAR, "ryttare"



Ställ in slipvinkel (0° grader) se kapitel Slipvinkel.



Montera rätt slipskiva 1. (Fig G). För ryttarslipning (6 mm). Profilera slipskivan så att den stämmer med ryttarna 2.
Justera tillbaks 3, så slipskivan 1, prickar ryttaren 2. (Övrigt liknande förfarande som slipning av skärlänkar).



UNDERHÅLL

BYTE AV SLIPSKIVA



1. Fäll upp sliphuvudet (1) och montera bort slipskyddet (9).
2. Håll fast slipskivan (2) och lossa muttern (3). manuellt eller med tång.
3. Tag bort den gamla slipskivan och montera den nya. Drag muttern för hand.

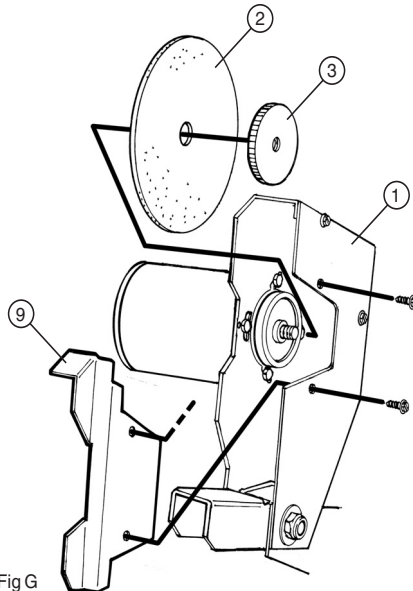


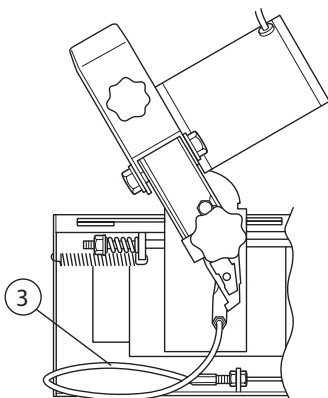
Fig G

INSTÄLLNINGAR OCH SERVICE

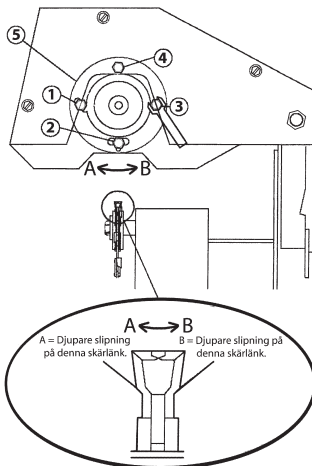


Inkommande ström måste alltid brytas.

Om ena skärlänken blir för djup respektive för grund slipad så ändras detta genom att man lossar på skruv 1, 2, 3 ev 4. Vrid sen motor 5, som bild visar. Vrid motor åt avsett håll och dra åt skruvarna. Maskinen är i stort sett servicefri men man bör hålla den ren från slipdamm.



Wiren (3) ska kontrolleras efter 40 timmars gångtid och kollas så den inte är i dåligt skick eller skall spännas.



Om wiren är i dåligt skick måste den bytas omgående.

FELSÖKNING

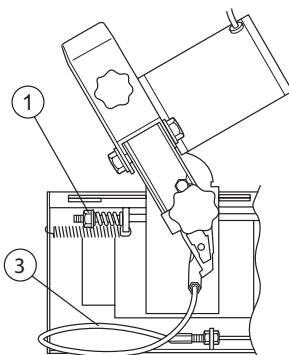


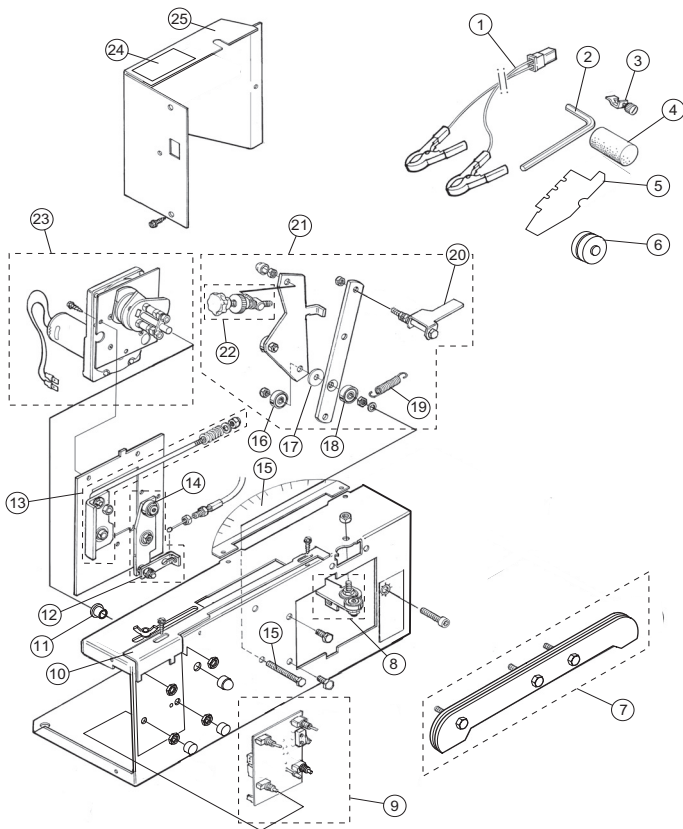
Inkommande ström måste alltid brytas.

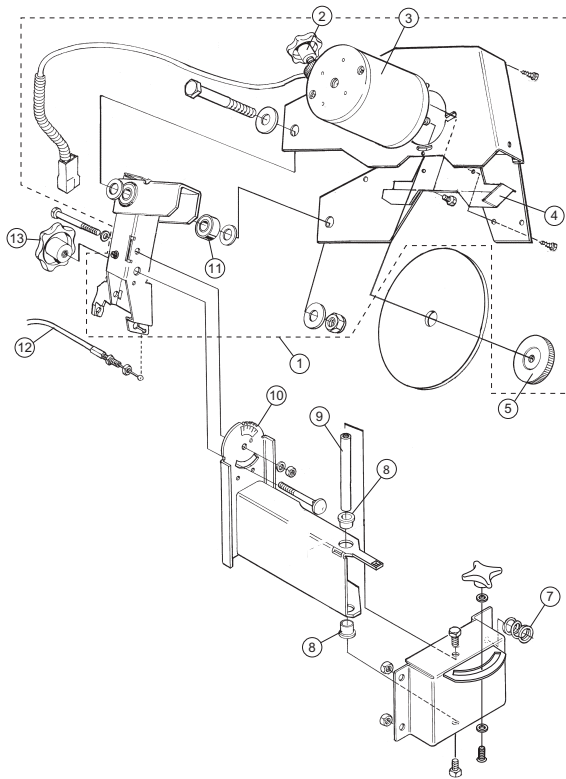
Kedjan sitter ej fast vid slipning Fig I. Dra åt M6 mutter (1). (medurs) ca ett varv, ev mer om det inte räcker.



Mera genomgripande service eller felsökning skall utföras av återförsäljarens servicepersonal.







EG FÖRSÄKRAN OM ÖVERENSKOMMELSE

Tillverkare:

Markusson Development Systems AB

Tegelbruksvägen

762 31 Rimbo

Försäkrar härmed att:

Sliprobot L1

Modell: Logosol Sliprobot L1

Är tillverkad i överensstämmelse med följande EG-direktiv:

98/37 EC, Maskindirektivet

73/23 EEC med tillägg, Lågspänningsdirektivet

89-336/EEC med tillägg, EMC-direktivet

Som underlag för denna försäkran har följande standarder används.

EN ISO 12100-1, -2

EN 61000-6-3, EN 55014-1, -2

Undertecknad:

VD: Pär Markusson

Firma:

Markusson Development Systems AB


Tegelbruksvägen

762 31 Rimbo

Datum: 2006-06-15

Ort: Rimbo Sweden

Sign:



Enkla tips

Skärvinkel, se sid 8 i bruksanvisningen. Här rekommenderar vi att i de flesta fall slipa 60 grader eller från 50 till max 75 grader. Detta gäller även om kedjefabrikanterna rekommenderar andra inställningar.

Slipinställningar, se sid 12 i bruksanvisningen.

Slaglängdsinställningen ändras genom att lossa på vingmuttern. Skjut sedan plåten som reglerar slaglängden så att frammatararmen faller ner ca 2mm bakom den skärtand som skall matas fram. Dra åt vingmuttern.

Profilering av slipskiva, se sid 13 i bruksanvisningen. Innan slipning av skärlänkarna sker, profilera slipskivan i periferin så att den får en jämn radie. Slipskivan ska före slipning vara rund och motsvara den rundfil som är avsedd att slipa motsvarande kedja. Kontrollera mot medföljande profilmall (som även fungerar som transportstöd).

Kedjehjulsvikt som medföljer kan med fördel användas som tyngd på kedjan för att sträcka upp den vid slipning. Den är extra bra om kedjan är lite "styv".

Denna slip kan slipa de flesta förekommande sågkedjor men ej 404 kedjor som är avsedda för avverkningsmaskiner.

Lika långa skärlänkar, se sid 9 i bruksanvisningen (CENTRERING AV SLIPSKIVA). Om höger och vänster skärlänkar blir olika långa vid slipning justeras det med justerskruv, 11. Vid justering av justerskruv så minskas respektive ökar längden på inre och yttre skärlänk.

