

# Instruktionsbok

---

Sågaggregat E 4000 / E 5000 / E6000



 **LOGOSOL**  
*Bäst på småskalig träförädling*

## Tack för att du valde en maskin från LOGOSOL.

LOGOSOL började 1988 tillverka minisågverket *Solosågen* och har sedan dess utvecklat ett produktprogram för småskalig träbearbetning. Vi har ett brett sortiment av maskiner och hjälpmedel som gör att du på egen hand klarar hela kedjan från huggning till färdig produkt. Till *Solosågen* finns tillbehör som motorsågar, förlängningar, utbyggnad för övergrovt, timmringstillsats, skyddsutrustning, hjälpmedel för stockhantering m.m.

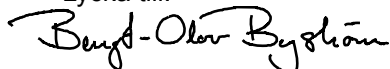
LOGOSOL tillverkar även skärutrustning för större sågverk. *Toppklyven*, en hjälpskärare som placeras över en cirkelsågs klinga och *Märgklyven* som klyver övergrova stockar innan de tas in i den normala hanteringen. LOGOSOL kan också skräddarsy lösningar när det gäller att industriellt kapa stora ämnen som plaströr, pappersbalar eller buntkapning av virke.

SH 230 är en lättskött kombinerad hyvel och byggsåg, som dimensionerar en brädas höjd och bredd i ett enda moment. PH 260 är en fyrkutterhyvel som kan hyvla och profilera alla tänkbara profiler.

Ring LOGOSOL så skickar vi information om hela vårt program. Om du är intresserad av någon speciell produkt har vi videofilmer där maskinerna visas i aktion.

*E 4000 / E 5000 / E6000*, en kraftig och lättskött elektrisk kedjesåg. Om du har frågor eller synpunkter på din maskin, tveka inte att kontakta oss. Vårt mål är att du skall vara 100% nöjd med LOGOSOL.

Lycka till!



Bengt-Olov Byström  
VD och konstruktör

## Innehållsförteckning

Säkerhetsföreskrifter	1
Montering	2
Montering av svärd och kedja	3
Kedjesmörjning	4
Uppställning	5
Kontrolllampan och elsystemet	6
Skärutrustningen	6
Underhåll	7
Remspänning	7
Översikt	8
Detaljförteckning	9
Tekniska data	10
Kopplingsschema	12
Matningsenhet E90	12
EG-försäkran	13



Tryckt på klorfritt återvinningsbart papper, med tryckfärg baserad på vegetabilisk olja

LOGOSOL bedriver ett fortlöpande utvecklingsarbete. Vi måste därför förbehålla oss ändringar av konstruktioner och utformning av våra produkter.

Text och bild: Mattias Byström, 97-10-01  
Ändrad senast: 98-08-01  
Copyright 1997 LOGOSOL, Härnösand Sweden

## Säkerhetsföreskrifter

- LOGOSOL E 3000/E 5000 är uteslutande avsedd för klyvsågning med Solosågen. Felaktig användning kan orsaka allvarlig kroppsskada. Var därför alltid koncentrerad och noggrann när du använder sågaggregatet.
- Montera stödben under Solosågens linjal innan du skjuter på sågaggregatet. Solosågen kommer annars att tippa om ingen last finns på stockupplagen.
- Bär inte löst hängande plagg, halsduk etc. som kan fastna i sågens roterande delar. Håll städat på arbetsplatsen.
- Kontrollera alltid att sågen är ordentligt påskjuten på linjalen innan du ansluter elkabeln. Om inte båda plastlisterna griper om linjalflåsarna kan sågen kasta när den startas.
- Kontrollera att elkabeln kan löpa fritt över hela såglängden. Trampa inte på kabeln.
- Stäng av sågen efter varje sågskär.
- Efter service måste maskinen återställas till originalskick. Använd endast originalreservdelar.
- Lämna aldrig sågen med kabeln ansluten utan uppsikt så att obehöriga kan starta den.
- Dra ur kontakten...
  - innan du byter kedja, justerar, rengör eller gör något annat ingrepp.
  - innan du vidrör sågens rörliga delar.
  - innan du lyfter av sågen från Solosågen.



För er egen säkerhet läs hela instruktionsboken och starta ej maskinen förrän du förstått allt. Låt inte personer som inte tagit del av instruktionerna använda maskinen. Läs även Solosågens instruktionsbok.



Använd godkända hörselskydd och skyddsglasögon. Hörseln skadas redan efter kort exponering av sågkedjans högfrekventa ljud.

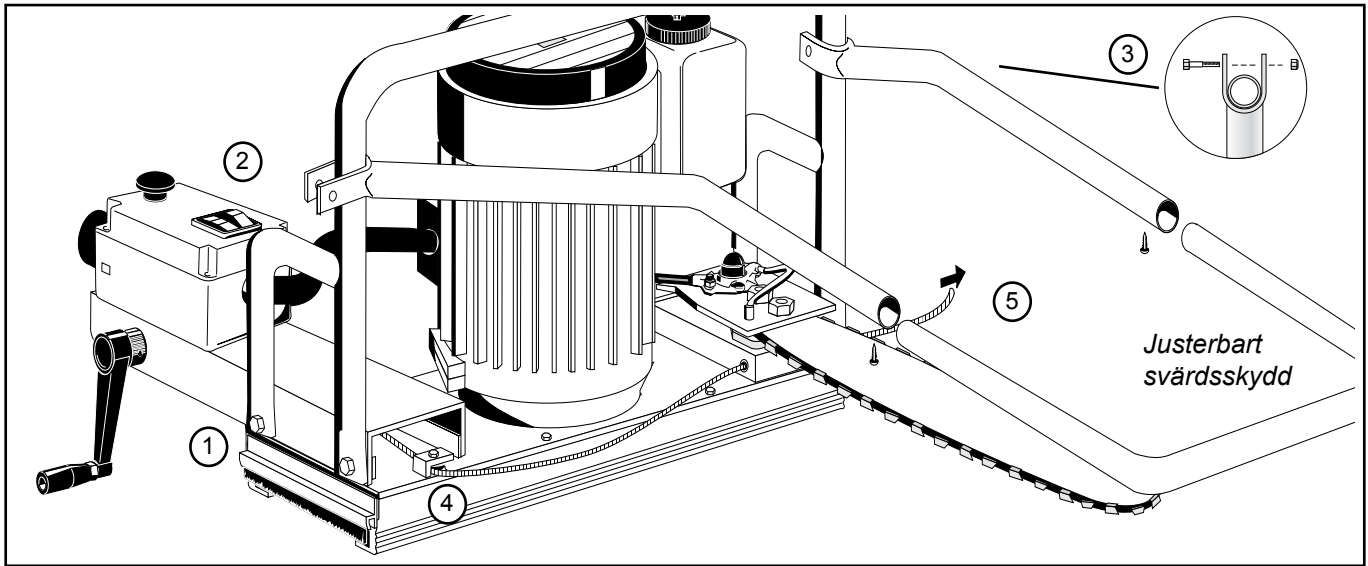


Använd skyddshandskar när du arbetar med sågkedjan. Risk för skärskador. Skärutrustningen kan vara het direkt efter sågning.



Roterande sågkedja, stick inte in fingrar under kedjans skyddsplåt eller förbi Solosågens linjal. Stå alltid bakom manöverarmen när du sågar med E3000/5000. Sträck dig aldrig över Solosågens linjal.

## Montering



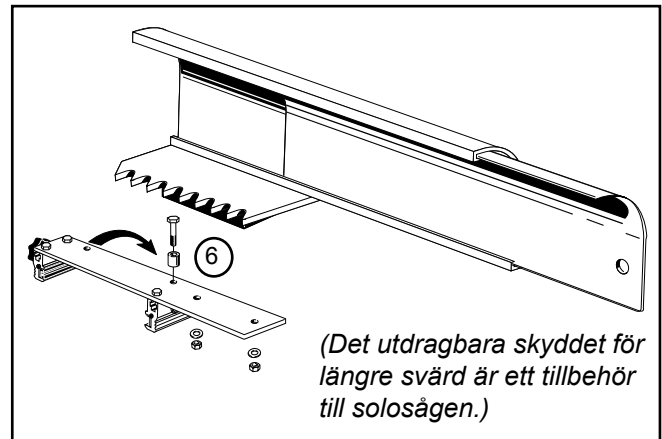
Montera manöverarmen (1) på elsågen med 4 st M6 x 20 skruvar och muttrar. Lossa först skyddsbygeln. Placera sedan manöverarmen i dess fäste och skjut två av skruvarna igenom skyddsbygeln, manöverarmen och dess fäste och sätt muttrarna på insidan. Med de två andra skruvarna och muttrarna fäster du den andra sidan av manöverarmen. Använd 2 st 10 mm fasta nycklar.

Fäst kopplingsdosan (2) längst ut på manöverarmen. Använd en stjärnmejsel.

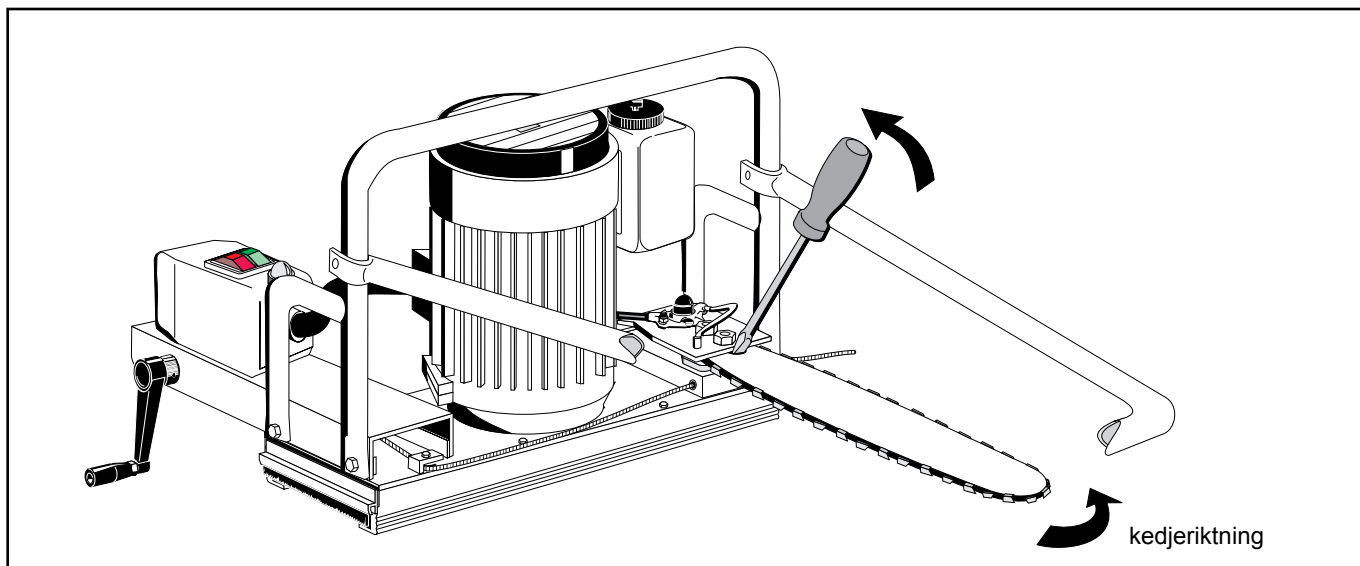
Montera skyddsbygels två rördelar med fästörön enligt fig.(3) med två skruvar M6 x 40 och muttrar på skyddsbygeln enligt fig. ovan. Använd 2 st 10 mm fasta nycklar. Den yttre delen av skyddsbygeln fästs med två st plåtskruvar underifrån. Om svärd över 40 cm används skall skyddsbygeln skruvas fast i det yttersta läget.

Trä matningslinan från linaxeln runt linhjulet (4) och genom hålet i lagerhuset (5). Knyt sedan en liten ögla i änden av linan för att kunna fästa den i stockklon.

Flytta fästet (6) för matningslinan på Solosågens stockklo. Byt ut den bakre M6 x 16, som håller glidlistan, mot den längre M6 x 25 med hylsan enligt bilden till höger. Matningslinan dras då rakt in mot lagerhuset.



## Montering av svärd och kedja

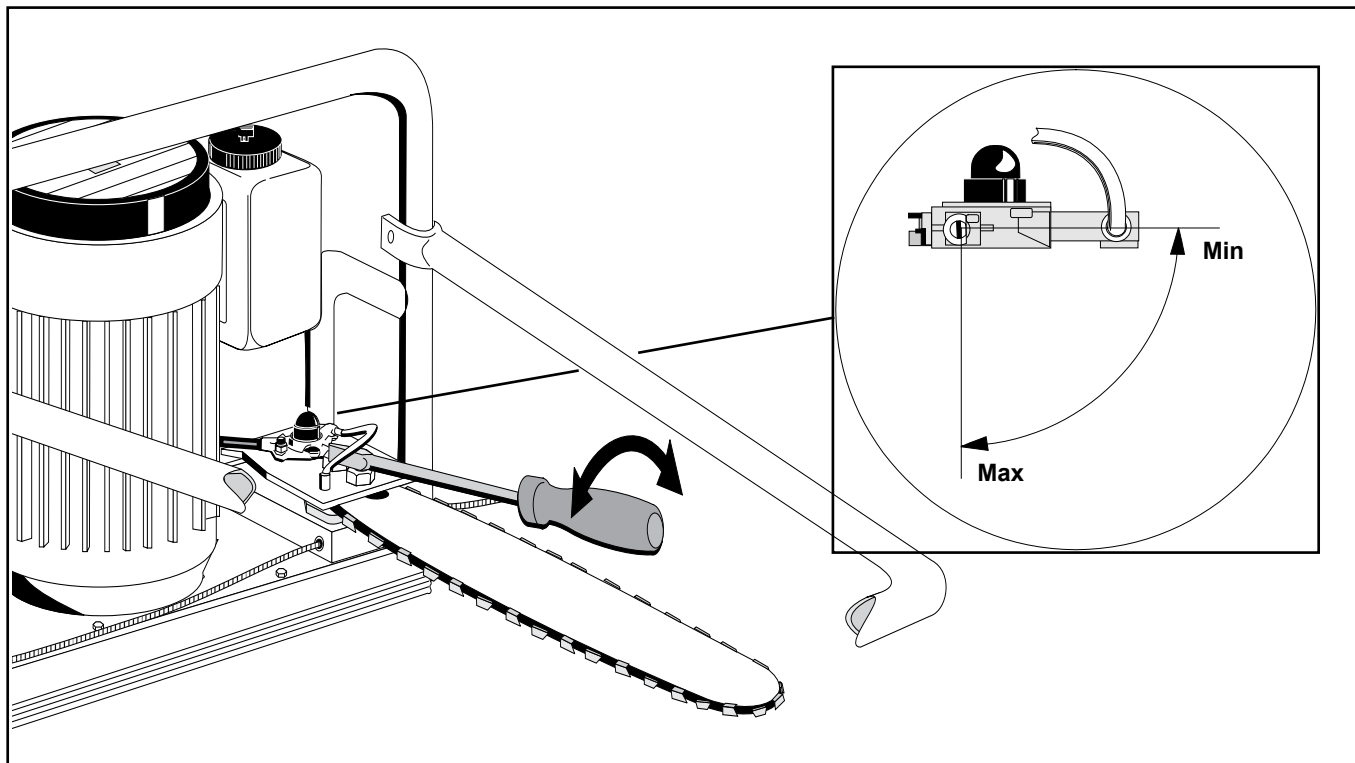


Kontrollera att strömförsörjningen är bruten. Lossa svärdsmuttrarna och lyft av svärdsplåten. Lägg svärd och kedja på plats och lägg tillbaka täckplåten. Kontrollera att svärdet ligger mot distansplattorna och att det inte har hakat upp sig på träflisor eller pinnbultarnas styrflänsar. Kontrollera även att kedjan är vänd åt rätt håll och att den ligger an runt hela drevet.

Kedjan sträcks genom att svärdet för hand dras ut samtidigt som svärdsmuttrarna dras åt. OBS! Använd skyddshandskar. Om detta inte räcker kan man använda en skruvmejsel som hävarm. Stick ner mejseln i svärdets spår och bänd försiktigt samtidigt som svärdsmuttrarna dras åt.

Spänn inte kedjan för hårt. Man ska lätt kunna dra ut hela sågtanden ur svärdet med tummen och pekfingeret. Om kedjan spänns för hårt kommer detta att medföra ökat slitage på både kedja och svärd.

## Kedjesmörjning



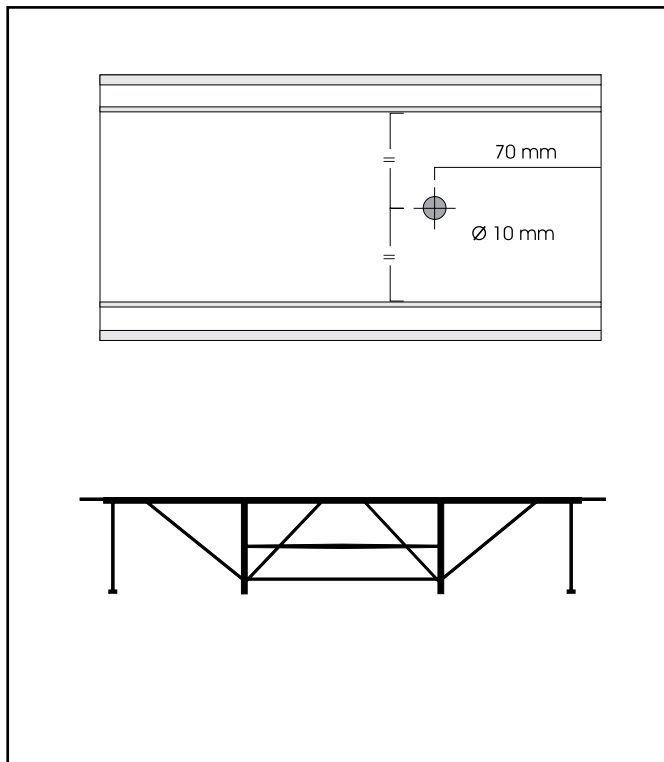
Vid leverans är oljepumpen inställd i sitt maxläge, vilket normalt är nödvändigt p.g.a. motorns stora effekt. Olje-flödet kan ställas ner, men tänk på att det endast är ett kvarts varv mellan max och min läge.

Kör aldrig helt slut på kedjeolja. Skärutrustningen tar snabbt skada om oljetillförseln bryts. Då smörjsystemet tömms tar det upp till 30 sek. innan olja åter matas fram.

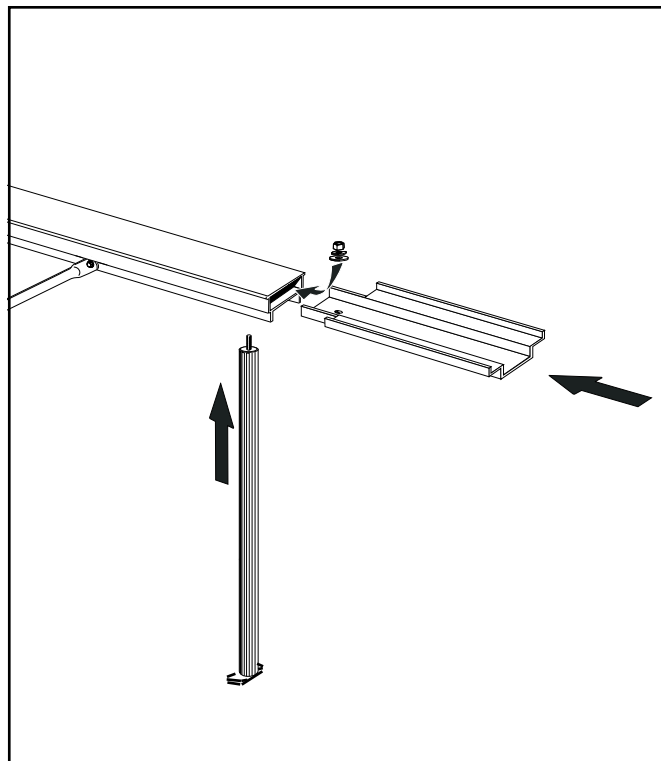
Kontrollera att skärutrustningen inte överhettas vid sågning. Efter en tids användning lossnar färgen på sågsvärdet och den blåfärgade induktionshårdade slitytan blir synlig. Detta är helt normalt och inget tecken på onaturligt slitage.

Det är ytterst viktigt att använda en olja av hög kvalitet. Oljan måste ha bra smörjegenskaper och dessutom god vidhäftning. Oljan kommer annars att lämna kedjan vid svärdsspetsen och inte komma till någon nytta. Du kan själv testa oljans vidhäftning genom att lägga en droppe mellan tummen och pekfingeret och pressa ihop några sekunder. När du sedan drar isär 3-4 cm skall det bli tätt med oljeträdar mellan fingrarna. Logosol lagerhåller STIHL's vegetabiliska olja som har mycket goda smörj- och vidhäftningsegenskaper (art.nr: 0781-516-3353).

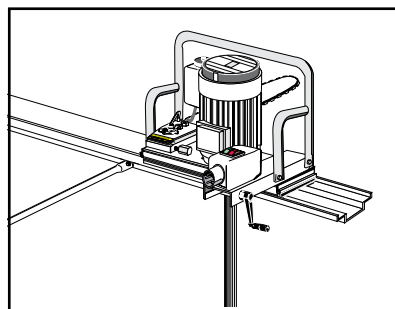
## Uppställning



Montera stödbenen i sågverkets linjaländar enligt illustrationerna ovan. På lös mark bör både Solosågen och stagen fästas i ett träunderlag för att inte sjunka ned. Justera benlängden genom att lossa muttern i linjalen och sedan vrida på stödbenet. Benen ska varken dra ned eller lyfta linjalen utan endast fixera den i dess obelastade läge. På sågverk av äldre modell måste du själv borra hålet för stödbenet.



Montera pålastningsrampen enligt fig. ovan. Rampen är också ett skydd som förhindrar beröring med remtransmissionen när sågen bara är delvis påskjuten på linjalen.



*Med rampen monterad är det lätt att skjuta på den 32 kg tunga elsågen.*

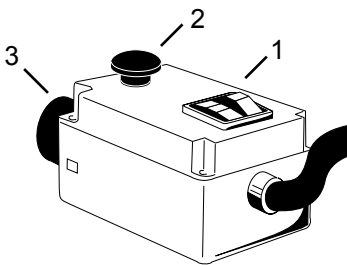
## Elsystemet

Motorn är utrustad med ett termiskt överhettningsskydd. Då temperaturen i motorns lindning blir för hög stannar motorn och kan inte startas igen förrän den svalnat.

Kedjan ska löpa mot sågaggregatet på den skärande sidan av svärdet (moturs). **Om motorn vid leverans eller efter kabelbyte roterar åt fel håll, ändras rotationsriktningen genom att vrida om fasvändaren i sågens elkontakt** (de två stiften som sitter på en vit plastskiva). Använd en stor platt skruvmejsel.

För att undvika spänningsfall är det viktigt att alltid använda så kort elmatningskabel som möjligt. Kabelns ledningsarea måste vara minst 2,5 mm<sup>2</sup>, vid kabellängder över 50 m bör du använda 4 mm<sup>2</sup>. Om spänningen är för låg minskar motorns effekt och elutrustningen kan skadas.

**För att starta sågen.** Håll ned dödmansgreppet (2) och tryck samtidigt ned den gröna knappen (1). För att stoppa sågen kan man släppa dödmansgreppet alt. trycka på nödstoppen (1)



1. Grön=till  
Röd=Nödstopp
2. "Dödmansgrepp"
3. Elkontakt med  
fasvändare

## Skärutrustningen

På grund av motorns höga effekt är det viktigt att omedelbart avbryta sågningen när kedjan tappar skärpan. Redan några sekunders sågning med slö kedja medför att svärdet utsätts för kraftigt slitage och att kedjan överhettas, varefter den ej kan återfå skärpan.

Det är praktiskt att ha några nyfilade kedjor innan man börjar såga så att man kan byta kedja på plats vid behov. Alternativt kan ett uppvikbart filstativ användas. Tänk på att olika kedjetyper sliter kedjedrevet på olika sätt. Om en ny piccockedja drivs av ett slitet drev ökar risken för kedjebrott. Risken för kedjebrott ökar också om en piccockedja drivs av ett drev som tidigare används till standardkedja. Byt därför alltid drev när du byter kedjetyp för att minimera risken för kedjebrott.

Det är lämpligt att köpa ett komplett skärutrustningspaket bestående av ett drev, ett svärd och fyra kedjor. Skifta mellan kedjorna ofta och vänd på svärdet varje gång du byter kedja så att hela paketet nöts i jämn takt. Om du gör på detta sätt kommer utrustningen att hålla längre.

**Byte av kedjedrev:** Lossa svärdsmuttrarna och lyft av täckplåten och skärutrustningen. Avlägsna toppmutterns plastkåpa och lossa muttern (17mm nyckel). Håll emot drivremmen under sågen. Lyft upp oljepumpsdrevet. Använd inte verktyg som kan skada detaljerna. Kontrollera att du vänder oljepumpsdrevets fläns nedåt när du monterar ihop sågen.

## Underhåll

Elsågen är lätt att sköta. Det underhåll som krävs nämns nedan. Försäkra dig om att maskinen är strömlös innan du drar av sågen från linjalen eller gör något ingrepp i närheten av rörliga delar.

- Se till kedjeoljan aldrig tar helt slut när du sågar.
- Ta bort spån och träflisor som fastnar i spånutkastet.
- Se till att det inte finns spån mellan distansplattorna och svärdet när detta monteras.
- Kontrollera att matningslinan löper som den ska runt linhjulet och upp på rullen.
- Ibland kan spån packas i genomföringen för mat-

ningslinan i lagerhuset. Detta kan avhjälpas genom att göra en enkel knut på linan vid stockklon, denna rensar då hålet vid varje skär.

- Det är viktigt att linan och veven går lätt för att det ska vara enkelt att dra tillbaka sågen. Smörj plastlagren med silikonspray.
- Se till att det inte packas spån i glidlisterna. Rensa med en platt skruvmejsel vid behov. Smörj även glidlisterna med silikonspray eller något annat glidmedel.
- E 5000 / E 3000 tål regn och väta, men när du inte använder sågen bör den täckas över eller förvaras inomhus.

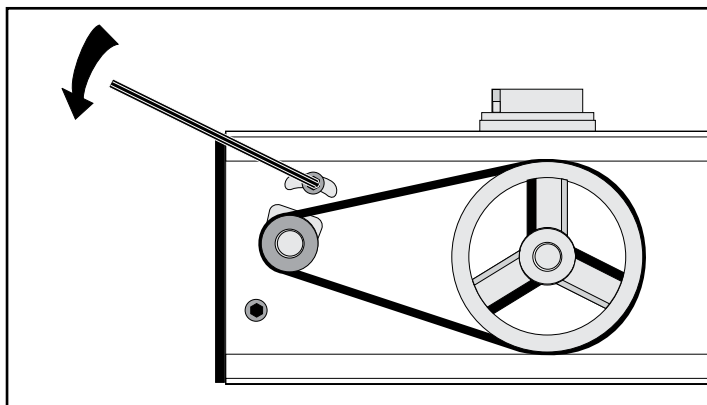
## Användning och förvaring i extrema temperaturer:

För att förhindra överhettning varma sommardagar: Se till att motorn är i skugga ett par timmar före och under drift. Detta kan sänka motortemperaturen med så mycket som 40 grader.

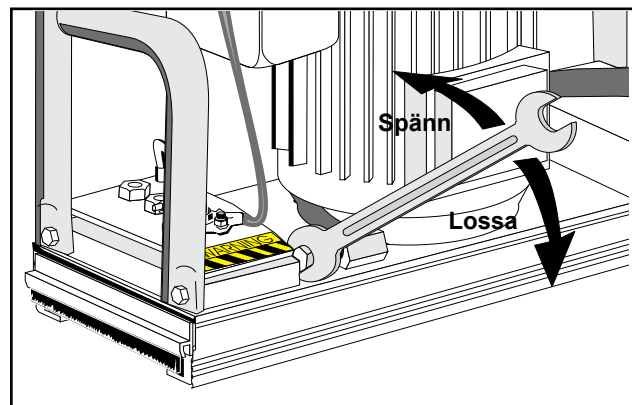
Om motorn används eller förvaras under kalla och fuktiga förhållanden kan vatten kondenseras i motorn. Motorn "andas" på grund av temperaturväxlingen, och den fukt som följer med luften in blir kvar i motorn. På motorns undersida finns en plugg som kan lossas och släppa ut eventuellt vatten. Detta bör göras regelbundet även om motorn inte används.

Om elsågen skall förvaras under en längre tid bör detta vara i en uppvärmd lokal för att förhindra ovanstående fuktproblem.

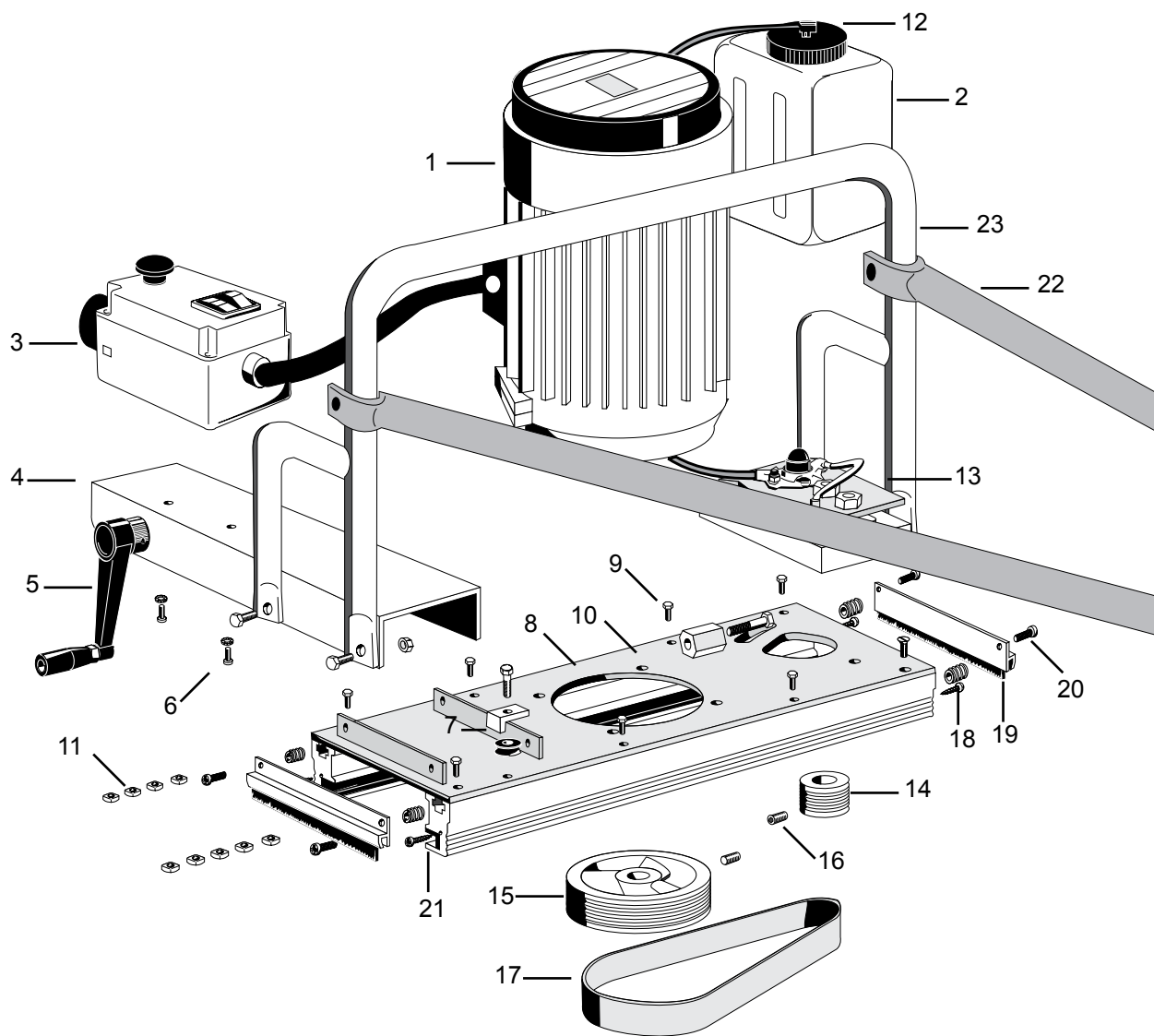
## Remspänning



Normalt håller poly v-remmen för många års användning, men efter en tids drift kan remmen behöva efterspännas för att inte slira när du sågar. För att remmen ska hålla så länge som möjligt ska den spännas så hårt att den greppar men inte mer. Gör så här: Tippa sågen



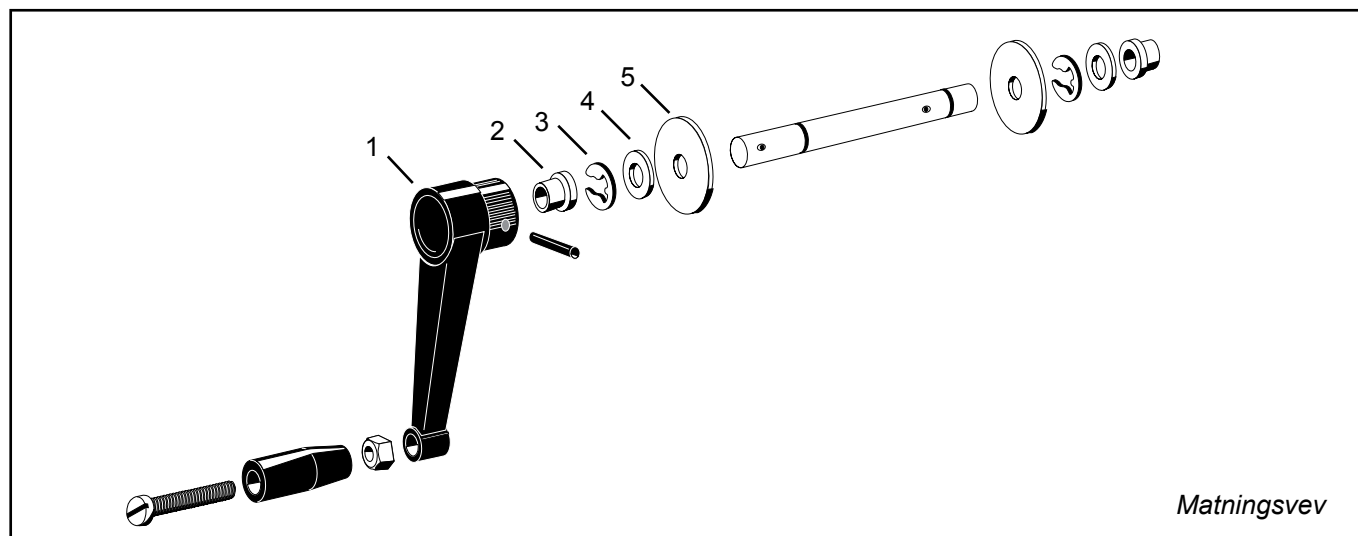
och lossa lagerbultarna på sågens undersida ungefär ett varv med en 6 mm insexnyckel. Justera sedan remmspänningen med hjälp av justerbulten som stödjer mot lagerhuset. Dra åt lagerbultarna ordentligt när justeringen är gjord.



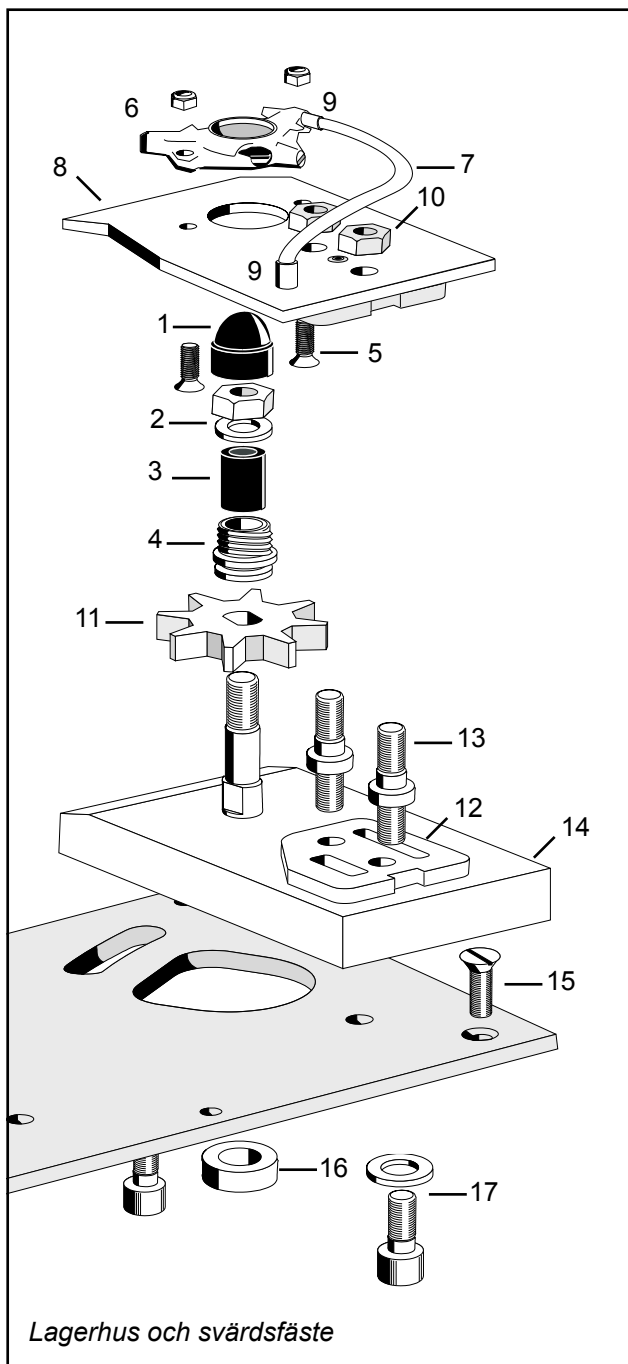
Översikt

## Detaljförteckning

<i>Nr.</i>	<i>Översikt</i>	<i>Art.nr.</i>			
1.	Motorenhet 3 kW	9999-000-6093	16.	Låsskruv för remskiva	9999-000-6046
	Motorenhet 5 kW	9999-000-6095	17.	Poly-V-rem	9999-000-6000
2.	Oljebehållare	9999-000-6052	18.	Insatsgång ISM M5*	9999-000-6063*
3.	Komplett kopplingsdosa 5 kW	9999-000-6075	19.	Linjalborste	9999-000-6050
	Komplett kopplingsdosa 3 kW	9999-000-6073	20.	Stjärnskruv M5 x 12*	9999-000-6079*
4.	Manöverarm	9999-000-6070	21.	Hållare för glidlist	9999-000-6033
5.	Matningsvev, komplett	9999-000-6071		Glidlist av plast	9999-000-6035
6.	Stjärnskruv M5 x 12	9999-000-6079		Plåtskruv RXS 3,5 x 13	9099-021-2400
7.	Linhjul	9999-000-6048	22.	Skyddsåge	9999-000-6056
	Linhjulsvinkel	9999-000-6047		Sexkantskruv M6 x 45	9007-319-1420
8.	Bottenplatta	9999-000-6058	23.	Skyddsbygel	9999-000-6055
9.	Sexkantskruv M6 x 16	9007-319-1290		Flänsskruv M6 x 20	9018-346-1320
10.	Remspännare M8 x 40	9999-000-6059		Flänslåsmutter M6	9214-352-0900
11.	Fyrkantmutter M6	9222-068-0900	<i>Nr.</i>	<i>Matningsvev</i>	<i>Art.nr.</i>
12.	Oljelock med sil	9999-000-6054	1.	Komplett vev m. axel	9999-000-6071
	Oljeslang, svart	9999-000-6034		Komplett frikoppl.vev m axel	9999-000-0520
13.	Lagerhus och svärdsfäste	Se detaljskiss.	2.	Plastbussning	4510-723-2600
14.	Remskiva, 15/40	9999-000-6025	3.	Låsring	9455-621-0750
15.	Remskiva, 28/125	9999-000-6026	4.	Täckbricka	4510-723-4602
	Kil	9999-000-6027	5.	Nylonbricka	4510-723-4603
				Matningslina	9999-000-6010



\* Dessa detaljer är under revidering och stämmer inte med de elsågar som levereras från och med 2004-06-01. Kontakta Logosol för beställning, så hjälper vi dig att få rätt reservdelar.



Nr.	Lagerhus och svärdsfäste	Art.nr.
1.	Plastkåpa	9999-000-6030
2.	Låsmutter M10*	9214-320-1305
	Planbricka	4510-723-4602
3.	Gummibussning	9999-000-6069
4.	Oljepumpsdrev	9999-000-6021
5.	Stjärnskruv försänkt M5 x 16	9999-000-6002
6.	Låsmutter M5	9214-320-0700
	Oljepump	9999-000-6020
7.	Oljeslang, transparent	9999-000-6036
8.	Täckplåt	9999-000-6024
	Svärdsbricka, övre	9999-000-6023
9.	Nippel	9999-000-6018
10.	Svärdsnutt M8	0000-955-0801
11.	Kedjedrev	1207-642-1310
12.	Svärdsbricka, nedre	9999-000-6022
13.	Svärdsbult	9999-000-6040
14.	Lagerhus, axel, svärdsbultar	9999-000-6072
15.	Försänkt skruv M6 x 16	9999-000-6062
16.	Distansring	9999-000-6044
17.	Insexskruv M8	9045-319-1880
	Planbricka 8 mm	9291-021-0180

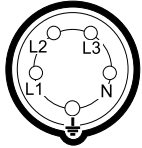
\*Låsmuttern får dras med högst 25 Nm. Dras muttern för hårt försämras oljepumpens funktion och drevets hållbarhet förkortas.

## Tekniska data

Effekt E4000	Märkeffekt	4 kW
Effekt E 5000	Märkeffekt	5 kW
Effekt E 6000	Märkeffekt	6 kW
Elutrustning	Strömförsörjning Kapslingsklass Elanslutning Övrigt	50 Hz 400 V 16 A IP 54 CEE system (rund kontakt) 16A, med fasvändare. Kontaktordrift. Temperaturvakter inlindade i motorlindningarna. E 6000 har forserad kylning (enfas 240V).
Transmission	Poly-V rem (10 PJ 610)	Max. remspänning: 290 N, Töjningsprocent: 0,29
Kedjehastighet	22,5 m/s	Rekommenderas av kedjetillverkaren
Ljudnivåer	Ljudtryck, obelastad Ljudtryck, belastad Ljudeffektnivå, Lw <sub>A</sub>	97,0 dB(A) 102,0 dB(A) 113,0 dB(A)
Dimensioner	Höjd Längd Bredd Vikt	0,46 m 0,55 m 0,49 m 32 kg
Skärutrustning (se sid 14-15)	Stihl 3/8" Picco Rollomatic 1,3 Stihl 3/8" Picco Rollomatic 1,3 Stihl 3/8" Rollomatic 1,6 Stihl Kedjeolja 5 liter, art nr:	32/40/45 cm. 50/63 cm. 50/63/75/90 cm. 0781-516-3004
Tillbehör	Automatisk matning 25 m elkabel 2.5 mm <sup>2</sup> Stickpropp CPE 416-6 Skarvuttag CSE 416-6 Reservdelssats Se vidare Logosols produktkatalog.	<i>Art.nr.</i> 9999-000-6202 (endast E 5000) 9999-000-6801 9999-000-6090 9999-000-6091 6600-009-1000

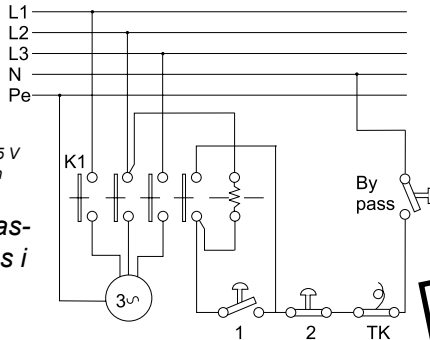
## Kopplingsschema

Enligt gällande föreskrifter skall maskinen anslutas med 5-ledar kabel, den får inte strtas om inte det finns någon 0:a i kabeln. Observera att det krävs behörighet för att öppna eller göra ingrepp i den elektriska utrustningen. Felkoppling kan medföra livsfara. Förvissa dig om att strömmen är bruten innan du går in i systemet.



220/380 V till 240/415 V  
Bilden ovan avser din anslutningskabel.

1A reservglas-säkring finns i panelen.



**Matningsenhet E90 har utgått och ersatts av E37 Friktion, en mekanisk steglös drift av elsågen. Se separat manual.**

## Montering av matningsenhet E90

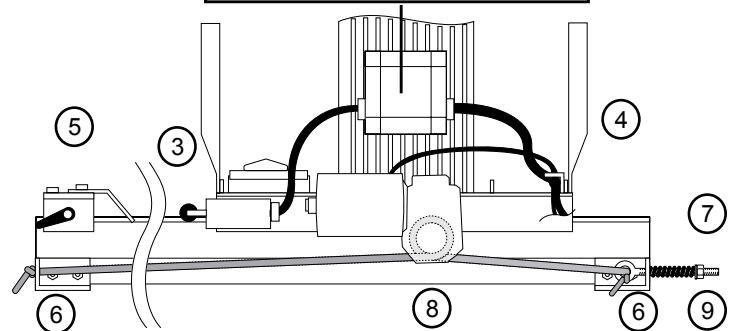
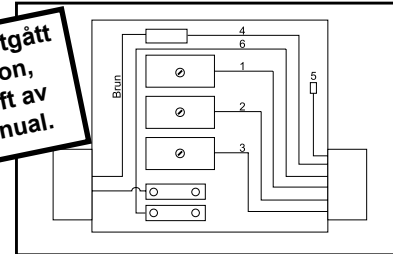
Detta stycke avser montering av matningsenhet på befintlig E 5000. Elinstallationen får endast utföras av behörig elektriker.

1. Demontera arm samt elektriska anslutningen från motorn.
2. Montera fästplåten med matarmotorn och gränslägesbrytaren med M6 skruvarna. Ställ elsågen på plant underlag och skruva bort de tre mittersta skruvarna som håller aluminiumglidlisten. Detta måste göras försiktigt så att inte muttrarna som ligger i aluminiumlistens spår glider åt sidan.
3. (Obs: Endast vissa E90) Koppla in gränsläget och kabeln från matarverket enligt kopplingsschemat ovan. OBS! får endast utföras av behörig elektriker.
4. Montera vinkelprofilen som håller kablarna utanför fästet för elsågens skyddsbåge enligt fig.
5. Montera brytvinkeln på stockklon med befintlig skruv. Kontrollera att brytaren klickar när elsågen kommer mot stockklon.

6. Montera linfästena. Vinkeln med hål monteras på lastrampen och i linjalens bortre ände monteras linfästet på linjalflänsens insida.



7. Fäst linans ena ände i öglan och trä dess gångstång genom vinkeln i lastrampen. OBS: fjädern skall vara på utsidan av vinkeln, se bild.
8. Dra linan ett varv runt drivhjulet enligt fig. Spänn linan och trä linan genom andra linfästet.
9. Spänn linan vingmuttern tills fjädern är helt sammanpressad.



Kablarna är numrerade. Slå ur den undre pluggen i motorns kopplingsdosa och skruva dit kabelförskruvningen. Skarva den bruna kabeln från gränsläget med kabel nr. 4. Den blå kabeln från gränsläget kopplas in på den övre plinten för värmevakten. Kablarna 1, 2 och 3 kopplas in på de tre faserna. Kabel nr. 6 kopplas in på den nedre plinten för värmevakten. Kabel nr. 5 förblir okinkopplad.

Gränslägesbrytaren kommer att utgå under 2004.

## Att såga med matningsenhet E90

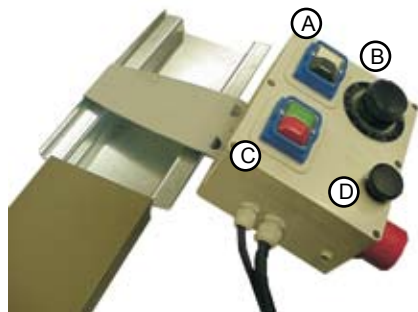
Matningens hastighet styrs steglöst och måste anpassas för varje skär. Entums brädor kan ligga kvar på blocket när sågen matas tillbaka. Brädan kommer då lägga sig på svärdet och följa med ett par meter tillbaka vilket väsentligt underlättar arbetet. Dra alltid ner matningen på noll när sågen backats tillbaka. Detta är viktigt för att få en lugn start på nästa sågskär.

Kontrollera dagligen att elsågen går lätt på linjalen när drivhjulet inte är inkopplat. Om elsågen slirar under sågning ska linan spännas ytterligare, det dock är normalt att elsågen kan slira lite på linan vid tillbakamatning.

## Manöverpanelen

Manöverpanelen hängs på pålastningsrampen. Vid start: Dra ned matningshastigheten på noll, Håll ned "dödmansgreppet" och starta kedjan. Matningen startas genom ett tryck på dess startknapp varefter matningshastigheten försiktigt vrids upp. Den röda upphöjda röda knappen är nödstopp. Om dödmansgreppet släpps under sågning stannar sågkedjan och matningen. **När sågkedjan är i drift drar matningen elsågen framåt. När endast matningen startas dras elsågen tillbaka.**

- A. Start / stopp av matningsmotor
  - B. Inställning av matningshastighet
  - C. Start / stopp av sågkedjan
  - D. Dödmansgrepp
- Elanslutning 16A 400V



## Solosågen med E 4000 / E 5000 / E 8000



## Försäkran om överensstämmelse

Produkt: E 4000 art.nr. 6602-000-0100  
E 5000 art.nr. 6601-000-0005  
E 8000 art.nr. 6603-000-0050

Tillverkaren, Logosol AB, Industrigatan 13, S-871 53 Härnösand, Tel. +46 611 18285, försäkrar härmed att elsågsaggregaten E 4000, art.nr. 6602-000-0100, E 5000, art.nr. 6601-000-0005, och E 8000, art.nr. 6603-000-0050, är tillverkade i överensstämmelse med:

Maskindirektivet 98/37/EG, EMC-direktivet 2004/108/EG och LVD-direktivet 2006/95/EG,

samt i överensstämmelse med följande harmoniserade standarder: EN ISO 12100-1, -2:2003, EN 60204-1:2006, EN 61000-6-1, -3.

Elsågsaggregaten E 4000, E 5000 och E 8000 får endast användas som sågaggregat till Logosols sågverk Solosågen-M5, -M6 samt -M7.

Härnösand 2008-02-26

A handwritten signature in black ink that reads "Bengt-Olov Byström".

VD Bengt-Olov Byström

# Skärutrustning för E4000/E5000

Sågsvärd 3/8"					Klyvkedja		Kapedja	
cm	tum	Artikelnr.	Svärdstyp	Spårvidd	Artikelnr.	Artikelnr.	Artikelnr.	
32	13	3003-000-6306	Rollomatic *1	1,3 Picco	3961-000-0050		3876-000-0050	
37	15	3003-000-6111	Rollomatic *1	1,6	3901-000-0056		3991-000-0056	
40	16	3003-000-6313	Rollomatic *1	1,3 Picco	3961-000-0060		3876-000-0060	
45	18	3003-000-6317	Rollomatic *1	1,3 Picco	3961-000-0066		3876-000-0066	
50	20	3003-000-8621	Duromatic *2	1,3 Picco	3961-000-0072		3876-000-0072	
63	25	3003-000-5531	Duromatic *2	1,3 Picco	3961-000-0084		3876-000-0084	
50	20	3003-000-6121	Rollomatic *1	1,6	3901-000-0072		3991-000-0072	
63	25	3003-000-9831	Rollomatic *1	1,6	3901-000-0084		3991-000-0084	
75	30	3003-000-9841	Rollomatic *1	1,6	3901-000-0098		3991-000-0098	
90	36	3003-000-9853	Rollomatic *1	1,6	3901-000-0114		3991-000-0114	

## Solosågen M7

Snabb montering. Specialmuttrar håller motoren i ett järngrepp.



Sågen vevas med jämn fart genom stocken.

Släden glider lätt och ger perfekt styrning av sågen.

Stihl PMX-klyvkedja med 10° vinkel ger en fin yta och bara 6 mm spår.

Låsning med kuggar ger snabb inställning. 1/4" (6.35 mm) och 1/8" (3.18 mm) steg.

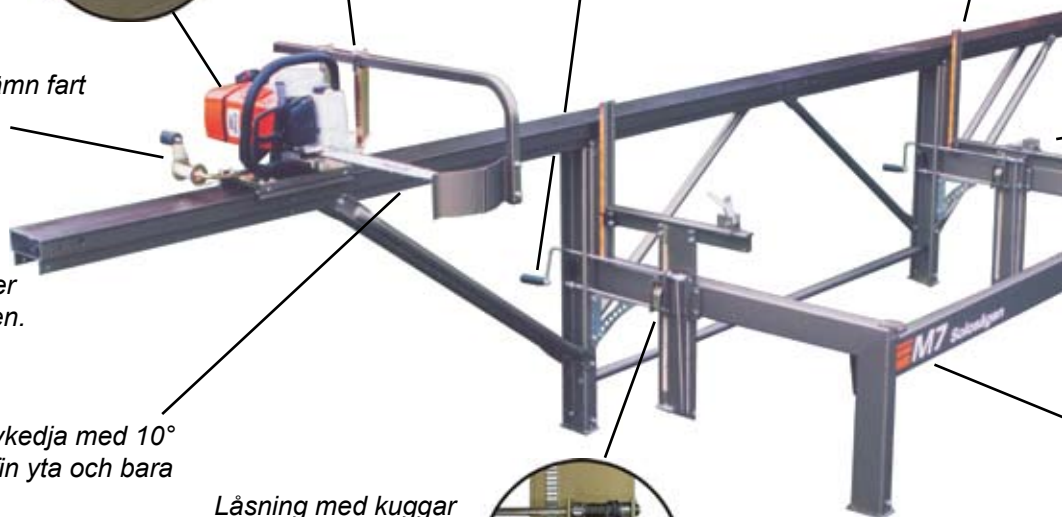
Separat inställning av stockhyllorna för bästa sågutbyte. Smidig lyftanordning med linor som håller över ett ton.



Ställbara fötter. Snabb uppställning.



Om du skall såga direkt i skogen, rekommenderar vi Stihl 066 på 92 cc.



Filklove, Pperd filmall och vassa rundfilrar Det bästa för att hålla kedjan knivskarp.



### Filmall Pferd

Mycket bra dubbelfil som filrar både skärtand och ryttare i samma moment. Finns för tre olika diametrar som passar till olika kedjor.

### Filklove

Filkloven håller alla typer av kedjor i ett stadigt grepp. Skärpningen går fortare och resultatet blir bättre.

Tydliga skalor visar inställt mått.

Stockklon hindrar stocken från att vridas.

Perfekta vinklar. Kantstöd pressar blocket mot långa fasta anhall.

Gott om utrymme för stockhantering.

Greppyta underlättar stockhanteringen. Fästpunkt för stockbord, ramper och andra hjälpmedel.

## Timmerfräsen

Fräs timmer med din Solosåg! Timmerfräsen har en släde som passar på sågverket.



En timmerfräs är ett bra tillbehör för dig som bygger timmerhus. Förutom att fräsa stockens över och undersida, kan du planhyvla blockens insidor om du inte vill ha råsågad innervägg.

Fräsen kan även användas för att göra andra profiler i block och stolpar. Samtliga stål för horisontalkutter i Logosols hyvelkatalog passar i fräsen, och du kan även beställa egna profiler. Standardstål för timringsprofil finns från 3 till 8 tum.

Att förädla en stock till timmerblock tar totalt 15 till 30 minuter. Timmerfräsen kan vara kvar på sågverket när blocket sågas och behöver alltså inte lyftas av mellan varje stock.

### Tekniska data

<u>Kutter</u>	4 spår för profilstål eller planstål
Bredd/Diameter	210 mm/72 mm
Varvtal	7600 rpm
Max Stålutstick	25 mm
Max Planhyvlingsbredd	200 mm
<u>Eldriven fräs:</u>	
Vikt (eldriven)	Ca: 32 kg
Kontakt	CEE (rund kontakt) med fasvändare
Strömförsörjning	50Hz 400 V 16A
Motor	3 kW





## **LOGOSOL**

***Produkter för småskalig träförädling***

### **LOGOSOL Sverige**

Industrigatan 13 SE-871 53 Härmösand

Telefon 0611-182 85 Telefax 0611-182 89

*info@logosol.se* *www.logosol.se*

### **LOGOSOL USA**

P.O.box 660 Madison Mi 391 30

Phone 601-856 18 89 Fax 601-856 95 35

*info@logosol.com* *logosol.com*

### **LOGOSOL Deutschland**

Mack Strasse 39 DE-88348 Bad Saulgau

Telefon 07581-506460 Telefax 07581-506462

*info@logosol.de* *www.logosol.de*